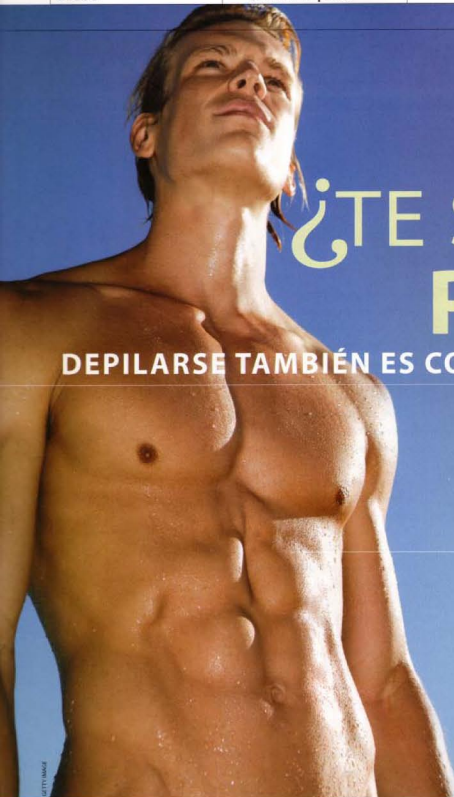


ELLOS ¿te sobra pelo?



¿TE SOBRA PELO?

DEPILARSE TAMBIÉN ES COSA DE HOMBRES

CÓMO SE ELIGE EL LÁSER

El dermatólogo tiene en cuenta los siguientes aspectos:

- Densidad de la melanina en el folículo piloso.** Al ser la melanina la que absorbe la luz del láser, a mayor concentración de esta y mayor proximidad a la matriz del vello, mejores resultados.
- Densidad de la melanina en la piel.** Si eres muy moreno, es más difícil, ya que la piel puede absorber la luz del láser en vez del folículo, y hay mayor riesgo de quemaduras.
- Grosor del vello.** Cuanto más grueso, más pigmentación y mayor absorción de la energía.
- Profundidad del folículo piloso.** En el caso de los hombres, el vello de la espalda es más profundo y se emplea una longitud de onda más larga.

LA DEPILACIÓN HA TRASPASADO LA BARRERA DEL GÉNERO. AHORA LOS HOMBRES TAMBIÉN SE DEPILAN. Empezaron los nadadores de élite, que querían una piel tan lisa como la de los peces para bair marcas, y los siguieron otros deportistas. "Los hombres profieren el láser porque es rápido y cómodo, consigue una depilación duradera y, en muchos casos, definitiva. También es eficaz para tratar algunas patologías del vello como la foliulitis (inflamación de los folículos pilosos) y el hirsutismo (vello fuerte en zonas poco comunes)", explica Emma Hermida, tricóloga y directora de las clínicas Corporación Capilar, de Barcelona y Madrid. "Requiere un diagnóstico y un estudio para saber si está indicada o no".

Por Rosa González

QUÉ LIMITACIONES TIENE

- No se realiza en la parte interna de la cadera por ser poco seguro para el globo ocular.
- Las zonas que responden mejor a esta depilación en los hombres son el torax y el abdomen, y algo menos la espalda.
- En el caso de la barba, ayuda a perder densidad y no sufre irritaciones al afeitarse. Es importante que todos los días se raspen un poco para que la piel quede más suave por igual, sin que se produzcan rozaduras ni morenos poblados.
- En cada sesión pierdes un porcentaje de vello que no vuelve a salir. Pero si eres un hombre joven, mientras tienes tus niveles de hormonas masculinas altos, estás sometido a un estímulo continuo de crecimiento de vello en las zonas andrógono-dependientes, entre ellas la barba. En este caso, una vez finalizado el tratamiento necesitarás sesiones de reposo cada cierto tiempo.
- Se recomienda alcanzar el desarrollo de la pubertad completo para conseguir los mejores resultados.
- El láser no elimina el pelo canoso ni el vello fino y rubio, no se puede realizar en fototipos muy altos y está contraindicado en pieles bronceadas.
- Si tienes la piel y el pelo oscuros o claros o la piel oscura y el pelo castaño claro no hay problema, pero es necesario adoptar más precauciones.
- En España, la posibilidad de depilar pieles oscuras es muy importante -explica Emma Hermida-. Según la clasificación de Fitzpatrick de seis grados de menos a más, la mayoría de nuestros pacientes se encuentran en tipos III (pelo castaño y piel clara) y IV (pelo castaño oscuro y piel morena clara), con una proporción importante de pacientes de fototipo V (pelo negro y piel morena).
- No disponemos de un sistema capaz de obviar la melanina de la piel, difícilmente podremos conseguir una depilación permanente en los tipos IV y V.



antes
después

CASO 1

El torax es una de las zonas que mejor responde al láser, sobre todo cuando la piel es clara y el vello oscuro.

CÓMO DEPILA EL LÁSER

- Se emplea un láser adecuado a cada caso. El es objetivo calentar la melanina (pigmento natural presente en todo tipo de vello salvo en las canas y vello rubio).
- El especialista usará una longitud de onda adecuada para atravesar las capas superficiales de la piel sin dañarla y que sea absorbida por la melanina del pelo y folículo de la piel.
- La luz la energía lumínica se transforma en energía térmica (calor), destruyendo la matriz del vello y del folículo piloso. Por eso, el candidato ideal es el que tiene la piel clara (con poca melanina) y pelo oscuro (con mucha). ¿Motivo? Porque la melanina es la que absorbe la energía lumínica y se calienta. Así, la piel se calienta poco y el pelo mucho, que es lo que interesa para eliminarlo.

NO TE LA PUEDES HACER...

- si padeces alguna de estas afecciones:
 - Acné severo. Hay que esperar a tener la piel limpia.
 - Porriasis activa. Es cuando tienes placas.
 - Herpes simple activo. Es decir, cuando aparece la calentura en el labio. En estado latente puedes depilarte.
 - Infección de cualquier tipo y fiebre. Tienes que esperar a estar curado del todo.
 - Diabetes mellitus. La que no precisa tratamiento con insulina. Es necesario que consultes con tu médico de cabecera o especialista antes de intentar someterte a una depilación con láser.
 - Epilepsia. Mejor optar por otro método.
 - Tratamientos con determinados medicamentos: ácido retinóico, algunos antibióticos u otros productos que produzcan fotosensibilidad.

ELLOS ¿te sobra pelo?

TIPOS DE LÁSER UTILIZADOS

LÁSER RUBÍ
Está indicado en fototipos claros (I a III), con pelo oscuro. Se emplea poco.

LÁSER DÍODO
Tiene múltiples aplicaciones. Sirve para trabajar fototipos oscuros sin dañar la epidermis.

LÁSER ALEJANDRITA GENTLELASE
Es específico para la depilación y muy eficaz en fototipos II a IV (pelo oscuro o castaño). La diferencia con otros similares es que tiene un sistema de refrigeración que previene el sobrecalentamiento cutáneo.

LÁSER NEOJÍMIMO-YAG
Tiene una longitud de onda poco absorbida por los pigmentos, lo que permite tratar todo tipo de piel, pero su eficacia es menor.

LUZ PULSADA INTENSA
Permite fraccionar la energía en micropulsos, variar el tiempo de enfriamiento y modificar el espectro de longitud de onda emitida. Permite realizar muchas combinaciones según tipo de piel y vello, siendo especialmente eficaz para tratar el vello facial.

LA PRIMERA VISITA

Es importante insistir sobre la necesidad de acudir a clínicas con personal sanitario, médicos dermatólogos y especialistas en depilación láser para garantizarse un buen resultado y no llevarse sorpresas desagradables. En la primera visita debe atenderse un dermatólogo que:

- Hará una historia clínica y una exploración.
- Estudiará la densidad de la melanina de tu piel y en el folículo piloso, profundidad del folículo piloso y grosor del vello.
- Hará un diagnóstico personalizado y te dirá que láser es el más adecuado.

ANTES DE EMPEZAR

Debes evitar la exposición solar y los rayos UVA durante mes o mes y medio antes. El autobronceador también está contraindicado. Si tu color natural es moreno, te harán una prueba de tolerancia. En caso de que no soportes las molestias del láser, te recetarán un anestésico tópico en crema para dartéelo en casa dos horas antes de la depilación. Tendrás que envolverte la zona con film transparente, que te quitarán en la clínica. Hay casos en los que se aplican la crema allí. También te pueden mandar este tipo de



antes
después

CASO 2

El vello de la espalda es más profundo y para eliminarlo es necesario emplear una longitud de onda más larga.

- crema anestésica si tú ya dices que no resistes ni el más mínimo dolor.
- No te puedes decolorar o teñir ni arrancarte el vello con métodos de extracción antes del tratamiento (pinzas, cera...).
- Puedes usar crema depilatoria y cuchilla.
- 3 o 4 días antes no te puedes dar productos que irriten la piel, como algunos after shave, cremas con ácido glicólico o retinóico si te vas a depilar en la cara. En el cuerpo no te frotes con guantes de masaje.
- Si has tenido herpes perioral, debes empezar una terapia preventiva antivírica el día anterior al tratamiento y seguirá hasta una semana después de la depilación.
- No puedes tomar medicaciones fotosensibilizantes durante el tratamiento.

CUÁNDO TIENES QUE VOLVER

El vello que no ha sido afectado por el láser, crecerá después y habrá que eliminarlo en una nueva sesión. En hombres se sigue un protocolo distinto al de las mujeres. Durante el primer año se cita a los pacientes cada tres meses, y según se van realizando sesiones se va distanciando más el tratamiento.

LA DEPILACIÓN PASO A PASO

Si te has aplicado crema anestésica en casa, te la retirarán y limpiarán la zona. Cuando se trata de la barba, la crema te la darán allí para que no viajes por la calle con ella.

- Tú y el personal implicado debéis usar gafas protectoras en todo momento.
- En algunos casos extenderán un gel como el que se usa para la ecografía, depende del tipo de láser que se vaya a utilizar.
- Es normal que notes ciertas molestias en forma de quemazón o pinchazos, según lo sensible que seas. Los aparatos de última generación incorporan un sistema de refrigeración que minimiza estas sensaciones.

DIRECCIONES DE INTERÉS

CORPORACIÓN CAPILAR

C/Velázquez, 27. Madrid.
Telf. 91 781 15 52. Paseo de Gracia, 44. Barcelona.
Telf. 93 467 82 68
www.corporacioncapilar.es

CENTROS MÉDICO ESTÉTICOS HEDONAI

Clinicas en A Coruña, Bilbao, Lugo, Madrid, Oviedo, Pamplona, Pontevedra, Santander, Sevilla y Zaragoza.
Información general
telf. 902 30 30 75
www.hedonai.com

CINICAS NUEVA ESTÉTICA

Centros en Barcelona, Ciudad Real, Madrid y Murcia.
Telf. 96 82751 57 (Murcia)
www.clinicanuevaestetica.com

CENTRO MÉDICO EPILÁSER

Sabino de Arana, 46 2 21.
Barcelona. Telf. 902 48 11 11
www.epilaser-bcn.com

CINCA ANTON

Paseo de la Ciudadella, 4 bajo. Valencia. Telf. 902 36 77 77
Kursal Centro Médico
Pl. Santa Bárbara, 3. Vitoria.
Telf. 94 527 12 12
www.kursal.es



PRECIOS ORIENTATIVOS

- Barba y bigote: de la 1ª a la 4ª sesión, 250 euros; sesiones limitadas, 544 euros.
- Tórax-abdomen: de la 1ª a la 4ª sesión, 380 euros, sesiones limitadas, 2.584 euros.
- Hay promociones especiales y posibilidad de financiación.
- Los precios pueden variar mucho en función del sitio al que acudas. Ponto siempre en manos de profesionales cualificados.

CUIDADOS PARA DESPUÉS

- Utiliza un gel que contenga aloe vera durante los tres o cuatro días posteriores al tratamiento.
- No te laves la cara o te duches con agua muy caliente.
- Evita la exposición al sol para reducir el riesgo de manchas oscuras en la piel.
- Usa un protector solar de 50 o más hasta que termines todo el tratamiento. Esto será después de recibir las sesiones recomendadas, entre las que pasará un tiempo variable.
- Evita acciones y desodorantes con alcohol los primeros días.
- Entre los 10-15 días después, puede aparecer un poco de vello que desaparecerá inmediatamente: es el que se espulsa del folículo piloso.

- La duración puede variar: quince minutos en una zona pequeña (labio superior, por ejemplo) y varias horas en zonas más amplias (espalda, pecho, piernas...).
- Al terminar la sesión la piel puede quedar enrojecida, pero desaparece al día siguiente. Si tienes una piel delicada, quizás te salgan manchas oscuras o claras. Se van en unos días.
- Si tu vello es muy grueso, te puede salir un pequeño eritema periorificial, que es un eritema transitorio alrededor del vello y que indica que el tratamiento ha sido muy eficaz.
- En casos aislados, puede aparecer traca el tratamiento de una pequeña foliulitis (inflamación de los folículos pilosos). Se resuelve con la aplicación de una crema antibiótica.